

Ecole de Chasse C6

Configuration Freebox

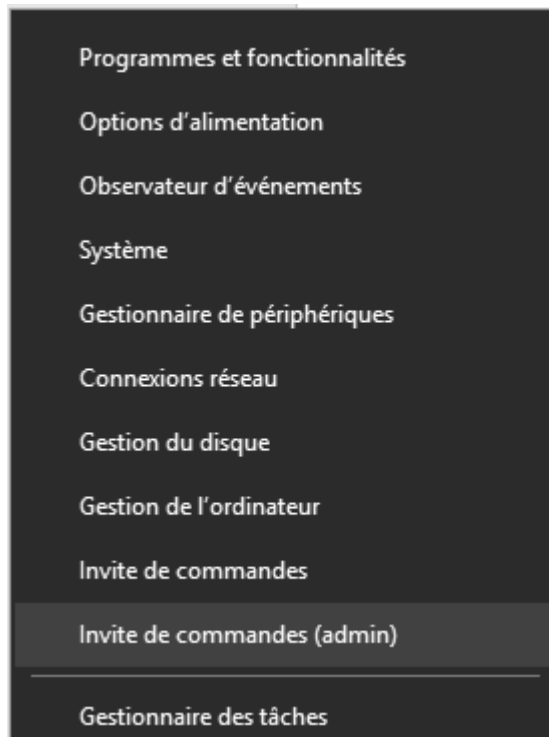
Version 2.0, de novembre 2016.

Configuration de la Freebox Révolution sous Windows 10

I Première étape : ouvrez les logiciels que nous allons utiliser

1) Nous allons avoir besoin d'un utilitaire de Windows appelé « ipconfig ».

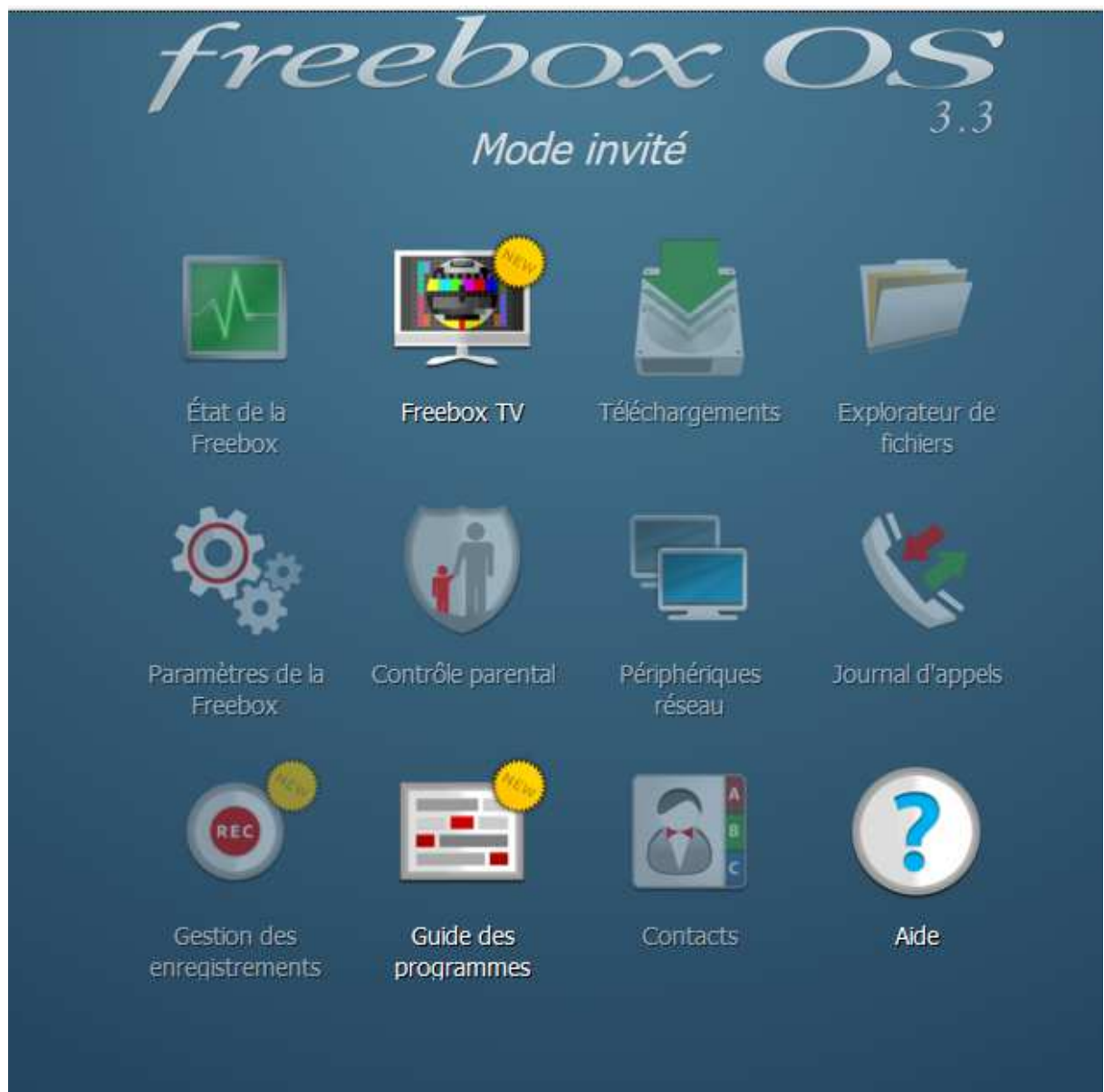
Faites un clic droit sur le menu démarrer et choisissez « invite de commandes (admin) »



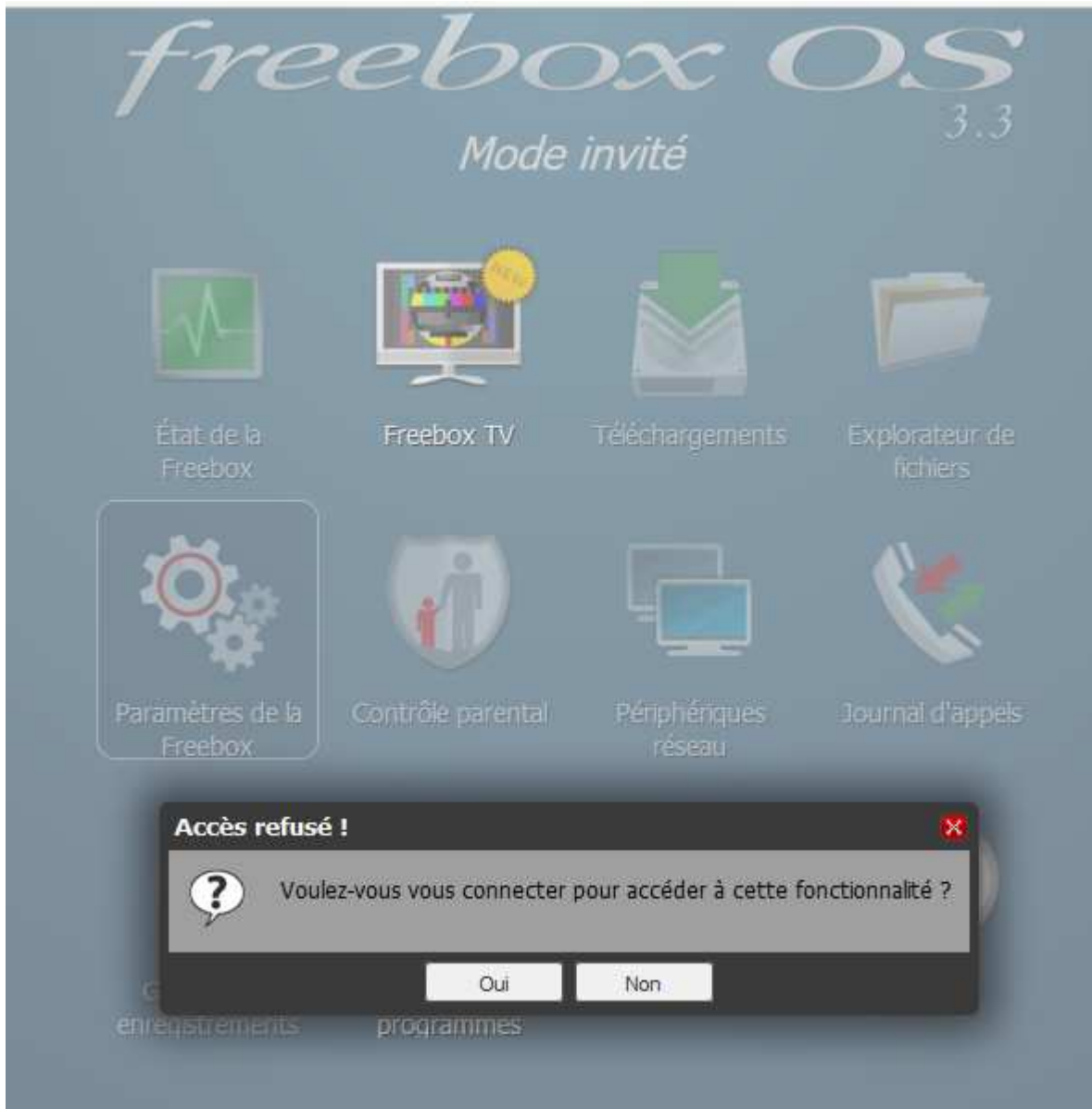
Dans la fenêtre qui s'affiche, tapez « ipconfig -all » et vous allez avoir plein d'informations qui s'affichent ; nous allons y revenir.

2) Par ailleurs dans votre navigateur tapez <http://mafreebox.freebox.fr/>

Vous devriez arriver sur cette page :



- Double-cliquez sur « paramètres de la freebox » : l'application va vous demander si vous voulez vous connecter.



- Cliquez « oui »



- Entrez votre mot de passe
- Vous pouvez maintenant accéder aux paramètres de la Freebox



II Deuxième étape : déterminez l'adresse IP actuelle et l'adresse physique de votre carte réseau

Votre Freebox fait l'interface entre internet et l'ensemble des périphériques qui se connectent sur votre réseau domestique. A ce titre, la freebox possède une adresse IP attribuée par votre fournisseur d'accès. Cette adresse IP lui sert à dialoguer avec les serveurs des sites auxquels vous vous connectez.

Elle va par ailleurs générer d'autres adresses IP dites « locales » pour tous les périphériques connectés à votre réseau, afin de rediriger les informations provenant d'internet vers le périphérique concerné. Plus précisément, elle va attribuer une adresse IP à chaque carte réseau actuellement connectée sur votre réseau domestique. On dit que la box assure le rôle de serveur DHCP. Ces adresses IP générées par la box ont, par défaut, une durée de vie limitée : c'est ce qu'on appelle un bail DHCP.

La commande « ipconfig -all » permet de connaître ces adresses :

```

Carte réseau sans fil Connexion au réseau local* 11 :
Statut du média. . . . . : Média déconnecté
Suffixe DNS propre à la connexion. . . :
Description. . . . . : Microsoft Wi-Fi Direct Virtual Adapter
Adresse physique . . . . . : 00-08-D3-50-0E-B8
DHCP activé. . . . . : Oui
Configuration automatique activée. . . : Oui

Carte réseau sans fil Wi-Fi :
Suffixe DNS propre à la connexion. . . :
Description. . . . . : 802.11n Wireless LAN Card
Adresse physique . . . . . : xx.xx.xx.xx.xx
DHCP activé. . . . . : Oui
Configuration automatique activée. . . : Oui
Adresse IPv6. . . . . :
Adresse IPv6 temporaire . . . . . :
Adresse IPv6 de liaison locale. . . . :
Adresse IPv4. . . . . : 192.168.1.7 (préféré)
Masque de sous-réseau. . . . . : 255.255.255.0
Bail obtenu. . . . . : jeudi 17 novembre 2016 19:01:42
Bail expirant. . . . . : vendredi 18 novembre 2016 07:01:39
    
```

Certaines cartes réseau actuellement non utilisées seront notées « statut du média : média déconnecté ». Ces cartes ne nous intéressent pas (flèche jaune).

Les cartes du type « Carte tunnel... » ne nous intéresseront pas non plus.

Cherchez la carte réseau qui assure actuellement la connexion de votre ordinateur à la Box (flèche verte). Vous voyez ici la durée de vie limitée du bail DHCP accordé par ma box à la carte réseau de mon ordinateur (flèche bleue).

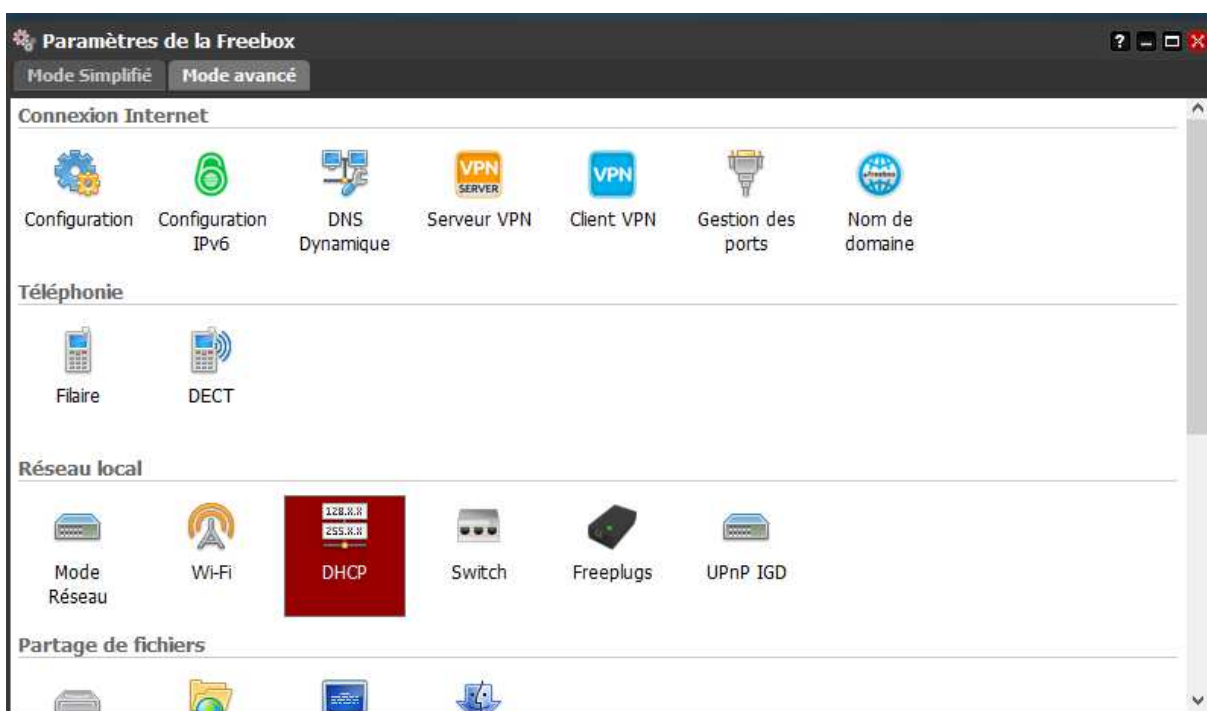
Relevez son adresse physique (6 couples de chiffres du type XX-XX-XX-XX-XX-XX) et son adresse IPv4 locale (ici 192.168.1.7) (flèches grises).

III Troisième étape : attribuez une adresse IP locale fixe à votre carte réseau

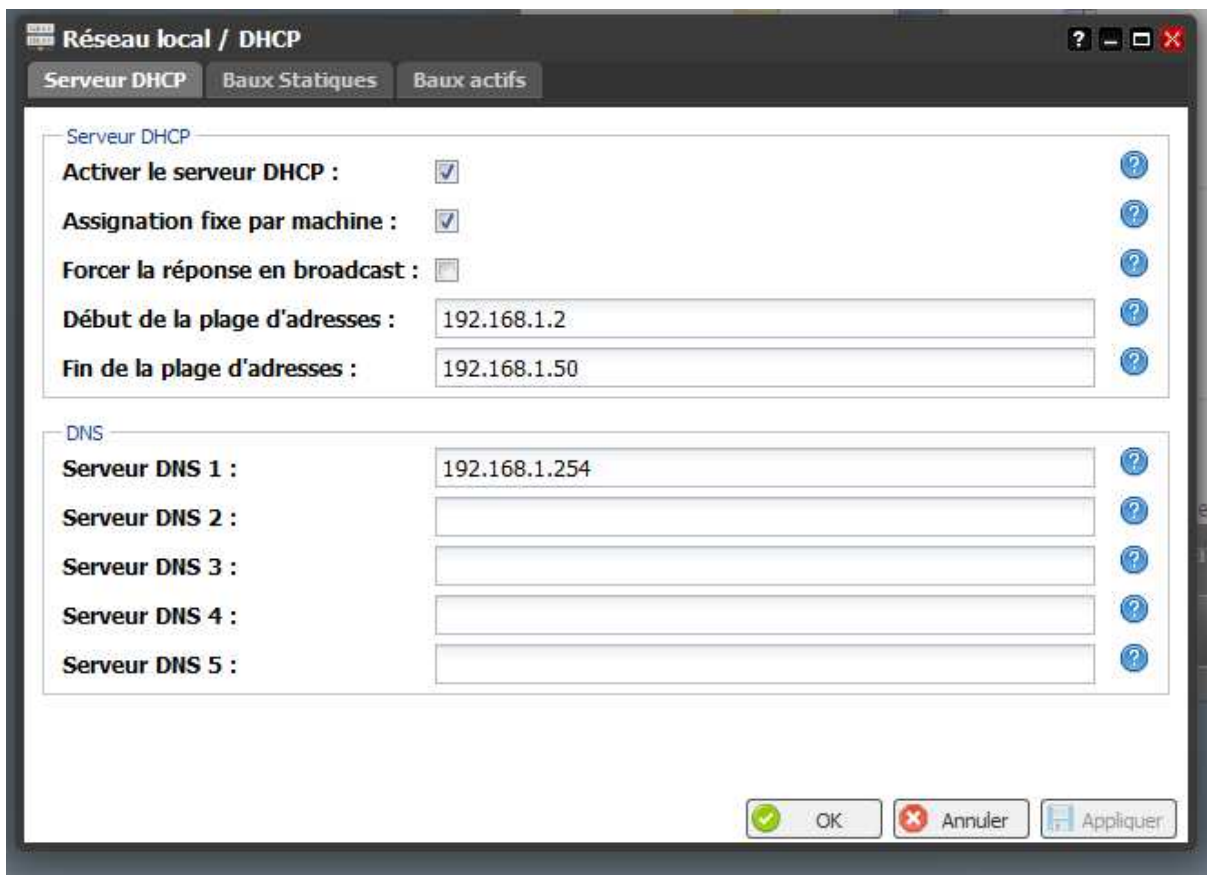
Nous avons vu que l'adresse IP locale a une validité limitée, correspondant à la durée du bail DHCP. A l'expiration du bail, si l'ordinateur est toujours connecté, il reçoit un nouveau bail. S'il est déconnecté, son adresse IP locale redevient disponible et peut être attribuée à un autre ordinateur.

Nous allons paramétrer la box pour que la carte réseau de votre ordinateur ait toujours la même adresse IP locale ; pour cela nous allons dire à la Freebox de toujours attribuer la même IP locale à l'adresse physique correspondant à votre carte réseau.

- Dans le menu des paramètres Freebox, double-cliquez sur « DHCP »

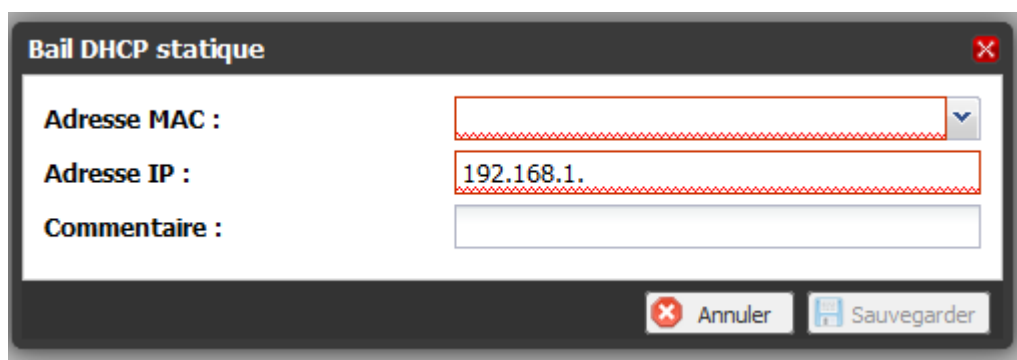


Vous devriez obtenir la page suivante :



Vous voyez qu'ici toutes les machines connectées à mon réseau auront une IP locale du type 192.168.1.XXX avec XXX variant entre 2 et 50.

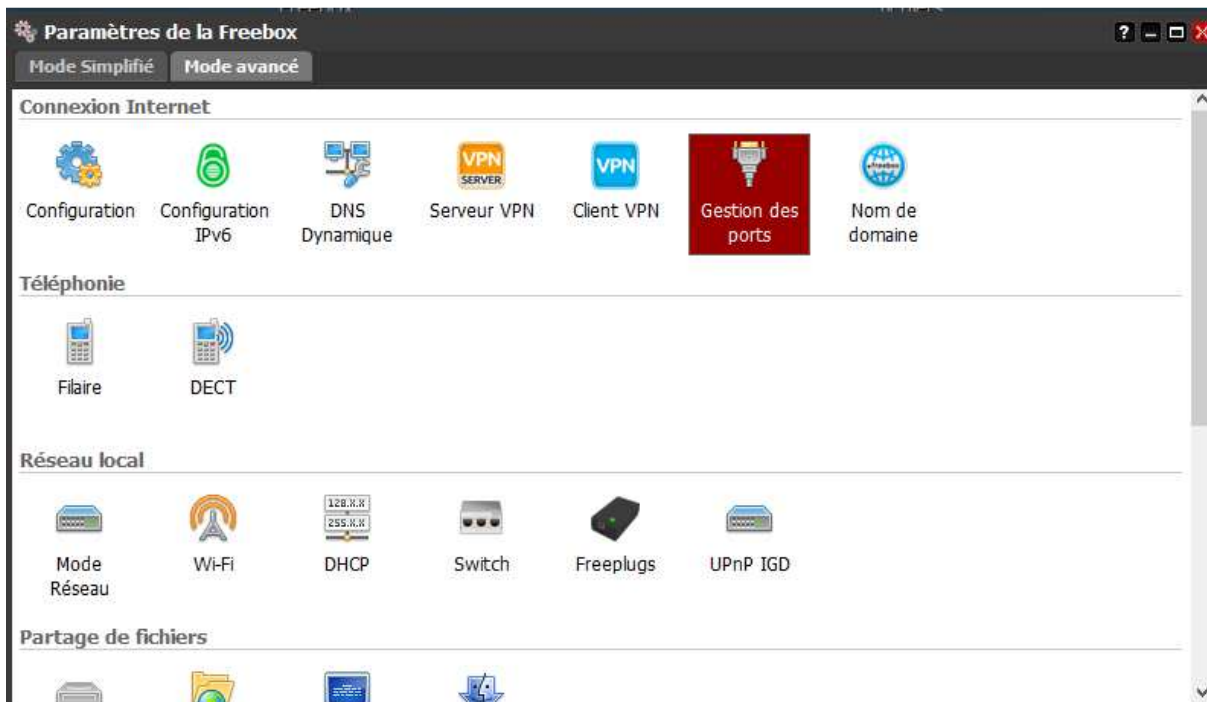
- Cliquez sur l'onglet « Baux statiques » puis « ajouter un bail statique ». Vous obtenez la fenêtre suivante :



- Dans le champ « adresse MAC », mettez l'adresse physique de votre carte réseau (XX-XX-XX-XX-XX-XX)
- Dans le champ « adresse IP », indiquez l'adresse IPv4 locale actuelle de votre carte réseau (ici : 192.168.1.7)
- Cliquez sur « Sauvegarder »

III Quatrième étape : effectuez la redirection de ports

Nous allons maintenant réserver certains ports au dialogue entre votre freebox et votre carte réseau. Dans le menu « paramètres de la Freebox » double-cliquez sur « gestion des ports » :



- Cliquez sur « ajouter une redirection »

- Dans IP Destination entrez la valeur de l'adresse IP locale attribuée à votre carte réseau (ici : 192.168.1.7)
- Vérifiez que la case « redirection active » est cochée
- Dans IP source choisissez « toutes »
- Protocole : choisissez « UDP »
- Port de début, port de fin, port de destination : mettez 2934
- Sauvegarder

Refaites la même chose pour le port 2935 et... voilà !

Bons vols !

Document rédigé entièrement par *FlyingViking*.